



**ZARASŲ RAJONO SAVIVALDYBĖS ADMINISTRACIJOS
TERITORIJŲ PLANAVIMO SKYRIUS**

KULTŪROS PAVELDO OBJEKTO BŪKLĖS PATIKRINIMO AKTAS

2021-04-19 Nr. KP-9 (13.9)

(data)

Zarasai

(užpildymo vieta)

I. BENDRIEJI KULTŪROS PAVELDO OBJEKTO DUOMENYS

1. Pavadinimas: Naprelių kaimo koplytstulpis
2. Unikalus kodas Kultūros vertybių registre -15406
3. Nekilnojamojo kultūros paveldo vertinimo tarybos akto patvirtinimo data ir numeris (jei aktas patvirtintas) 2017-11-06; Nr: KPD-AV-1163
4. Adresas - Zarasų rajono sav., Zarasų sen., Naprelių k.
5. Valdytojas Zarasų rajono savivaldybės administracijos Zarasų seniūnija, tel. (8 385) 37182 (vardas, pavardė, gyv. vieta, tel. numeris/juridinio asmens pavadinimas, teisinė forma, buveinė, kodas, tel. numeris)
6. Paskelbtas ar nepaskelbtas saugomu kultūros paveldo objektu – registrinis, vietinis objekto reikšmingumo lygmuo.
7. Ankstesnio būklės patikrinimo akto data ir numeris – .

II. KULTŪROS PAVELDO OBJEKTO BŪKLĖS DUOMENYS

8. Kultūros paveldo objekto fizinės būklės pokytis

	5 – būklė labai pagerėjo	4 – būklė gerėja	3 – būklė nepakito	2 – būklė blogėja	1 – būklė labai pablogėjo
1. Kultūros paveldo objekto fizinės būklės pokyčio įvertinimas*				V	

* - Pažymėti - V.

5 – būklė labai pagerėjo - objektas restauruotas, pritaikytas ar atkurtas, aplinka sutvarkyta, nuolat prižiūrima, vizualinės taršos šaltinių nėra;

4 – būklė gerėja - objektas yra naudojamas ir valdytojas nuolat vykdo priežiūros darbus, laiku šalinami atsiradę defektai, objekte atlikti/atliekami remonto, konservavimo darbai arba objekte atliekami restauravimo, pritaikymo ar atkūrimo darbai, aplinka tvarkoma, nuolat prižiūrima, vizualinės taršos šaltinių nėra arba imamas priemonių juos panaikinti;

3 – būklė nepakito - objektas yra naudojamas ir valdytojas nuolat vykdo priežiūros darbus, objektas nenaudojamas, bet jame atliekami/atlikti tyrimai, avarijos grėsmės pašalinimo, apsaugos techninių priemonių įrengimo ar kiti neatidėliotini saugojimo darbai, objektas užkonservuotas, imamas priemonių apsaugoti objektą nuo neigiamo aplinkos poveikio, aplinka tvarkoma nereguliariai, yra vizualinės taršos šaltinių, dėl kurių panaikinimo nesiiimta jokių priemonių;

2 – būklė blogėja - objektas nenaudojamas/naudojamas ir nyksta dėl valdytojo nevykdomos ar nepakankamos priežiūros, buvo apardytas stichinių nelaimių ar neteisėta veikla, sunyko ar buvo apardyta iki 50% objekto, aplinka netvarkoma, yra vizualinės taršos šaltinių, dėl kurių panaikinimo nesiiimta jokių priemonių, ar tokių šaltinių daugėja;

1 – būklė labai pablogėjo - objektas sunyko, buvo sunaikintas stichinių nelaimių ar neteisėta veikla, sunyko ar buvo sunaikinta daugiau kaip 50% objekto, aplinka apleista, netvarkoma, daugėja vizualinės taršos šaltinių, ir dėl to nesiiimama jokių priemonių.

9. Kultūros paveldo objekto (statinio) dalių fizinės būklės pokytis**

	5 – būklė labai pagerėjo	4 – būklė gerėja	3 – būklė nepakito	2 – būklė blogėja	1 – būklė labai pablogėjo
1. Pamatai ir nuogrindos					
2. Sienų konstrukcijos					
3. Sienų apdaila					
4. Stogo danga					
5. Stogo konstrukcijos					
6. Langai					
7. Durys					
8. Puošyba (jei yra)					

** - 9 p. pildomas tik kultūros paveldo statiniams. Vertinant kultūros paveldo statinio bendrą būklės pokytį 8 p., išvedamas vidurkis iš visų tokio statinio dalių fizinės būklės pokyčio vertinimo balų, pažymėtų 9 p.

10. Išvados apie kultūros paveldo objekto fizinės būklės pokytį

Vertingosios savybės nustatytos kultūros paveldo registre. Vertybė pagal sandarą – pavienis objektas. Vertingųjų savybių pobūdis: dailės (lemiantis reikšmingumą svarbus), sakralinis (lemiantis reikšmingumą tipiškas). Kopyltstulpis yra apie 5,6 m aukščio, stovi kaimo pietinėje pusėje, prie Kiaulinio upelio, ties laiko keliuko atšaka. Kopyltstulpio liepuo apačioje aštuonkampio, viršuje stačiakampio skerspjūvio, nusklembtomis briaunomis. Viršuje atvira kopyltėlė su keturšlaičiu stogeliu, dengtu skarda, skarda pažeista rūdžių. Nuo stogelio iki briaunos sustiprinta vielomis. Kopyltėlę puošia ažūriniu skrituliukų ornamentuotos lentelės, kurios vietomis apirusios. Ant stogelio yra vėjalentė – kaltinė saulutė, pažeista rūdžių, būklė patenkinama. Stogastulpio kopyltėlėje stovi dvi šventųjų figūrėlės. Vienos figūrėlės būklė bloga, šventojo rankos plaštaka apirusi, figūrėlė pakrypusi. Ant kopyltstulpio liemens viršuje išpjauta jo padarymo data – vietoj 1899 m. išliko 899 m. Kopyltstulpis pasviręs į kelio pusę. Paminklo apsaugos zona – 60 m² plotas. Ant kopyltstulpio yra informacinė lentelės su užrašu „Liaudies dailės paminklas/saugomas valstybės“. Teritorija aplink kopyltstulpį prižiūrėta, apšienauta.

11. Kultūros paveldo objekto aplinkos būklės pokytis***

5 – būklė labai pagerėjo	4 – būklė gerėja	3 – būklė nepakito	2 – būklė blogėja	1 – būklė labai pablogėjo
			V	

***- Pažymėti - V.

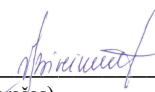
12. Išvados apie kultūros paveldo objekto aplinkos būklės pokytį: Teritorija aplink kopyltstulpį prižiūrėta, apšienauta. Bendra objekto būklė blogėja. Objektas pasviręs į važiujamąjį kelio pusę.

PRIDEDAMA:

13. Fotofiksacija – nuotraukos, 5 lapai.

14. Kiti dokumentai- .

Teritorijų planavimo skyriaus vyriausioji specialistė
(aktą įforminusio asmens pareigų pavadinimas)


(parašas)

Valentina Biveinienė
(vardas ir pavardė)

NAPRELIŲ KAIMO KOPLYTSTULPIS. FOTOFIKSACIJA.
(unikalus objekto kodas 15406)



(unikalus objekto kodas 15406)



(unikalus objekto kodas 15406)



(unikalus objekto kodas 15406)



(unikalus objekto kodas 15406)



(unikalus objekto kodas 15406)



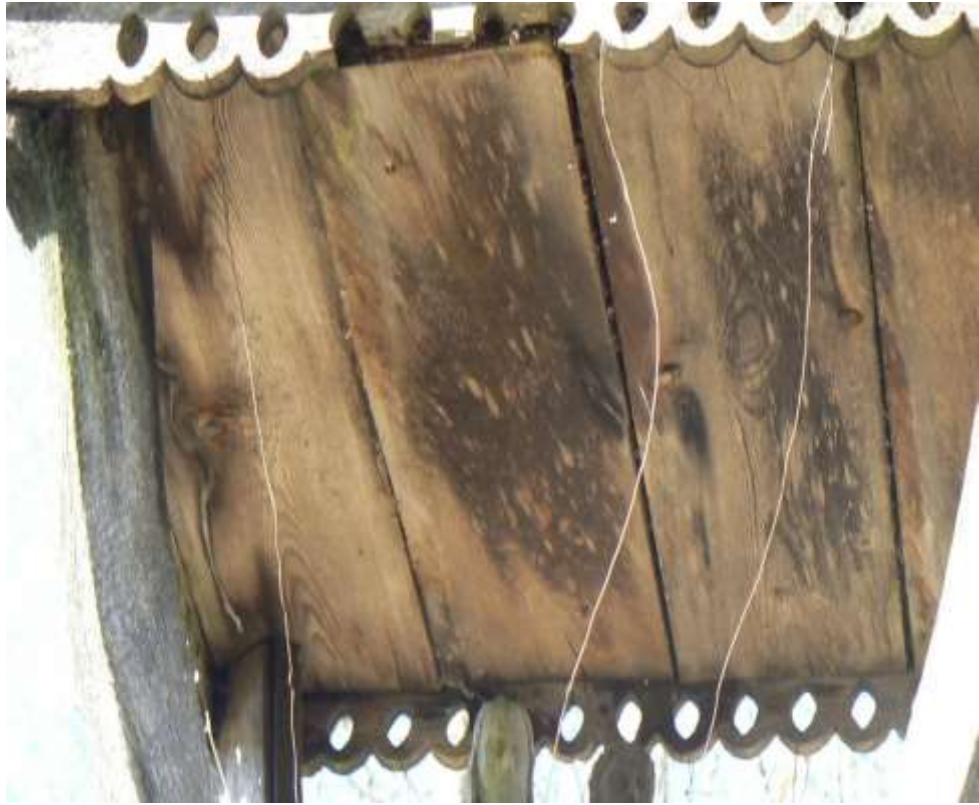
(unikalus objekto kodas 15406)



(unikalus objekto kodas 15406)



(unikalus objekto kodas 15406)



(unikalus objekto kodas 15406)



(unikalus objekto kodas 15406)